



# 高雄市政府農業局統計通報

111年3月

## 高雄市農業產銷班性別概況

為瞭解本市農業產銷班概況，茲依據農業產銷班組織體系資料服務系統之資料進行分析，俾提供農業相關施政決策參考。

一、110年底本市農業產銷班班員數 9,983 人，較 109 年底增加 103 人，其中女性較 109 年底增加 2.17%。

本市農業產銷班班員數 110 年底為 9,983 人，其中男性 7,772 人、女性 2,211 人。若與 109 年底比較，110 年底女性較 109 年底增加 47 人(2.17%)，農業產銷班班員仍以男性占大多數（詳表 1）。

年度別	單位：人		
	合計	男	女
109年底	9,880	7,716	2,164
110年底	9,983	7,772	2,211
110年底較109年底增減數	103	56	47
110年底較109年底增減率(%)	1.04	0.73	2.17

資料來源：農業產銷班組織體系資料服務系統

二、110年底本市以果樹產銷班班員數最多，蔬菜產銷班次之，稻米產銷班再次之，女性比率則以特用作物產銷班女性比率最多，蔬菜產銷班次之，果樹產銷班再次之。

本市 10 個產業類別，110 年底及 109 年底皆以果樹產銷班班員數最多，蔬菜產銷班次之，稻米產銷班再次之。110 年果樹產銷班班員數為 5,869 人，其中男性 4,534 人、女性 1,335 人，與 109 年底比較，110 年底女性較 109 年底增加 48 人(3.73%)；蔬菜產銷班班員數為 2,467 人，其中男性 1,887 人、女性 580 人，與 109 年底比較，110 年底女性較 109 年底減少 2 人(-0.34%)；稻米產銷班班員數為 762 人，其中男性 597 人、女性 165 人，與 109 年底比較，110 年底女性與 109 年底相同（詳表 2）。



# 高雄市政府農業局統計通報

111年3月

## 高雄市農業產銷班性別概況

若觀察本市 10 個產業類別女性比率，110 年底及 109 年底皆以特用作物產銷班女性比率最多，蔬菜產銷班次之，果樹產銷班再次之。110 年特用作物產銷班女性比率為 23.94%，與 109 年底相同；蔬菜產銷班女性比率為 23.51%，與 109 年底比較，110 年底女性比率較 109 年底減少 0.06%；果樹產銷班女性比率為 22.75%，與 109 年底比較，110 年底女性比率較 109 年底增加 0.42%。近 2 年來，農業產銷班各產業類別女性比率變動不大。(詳圖 1)

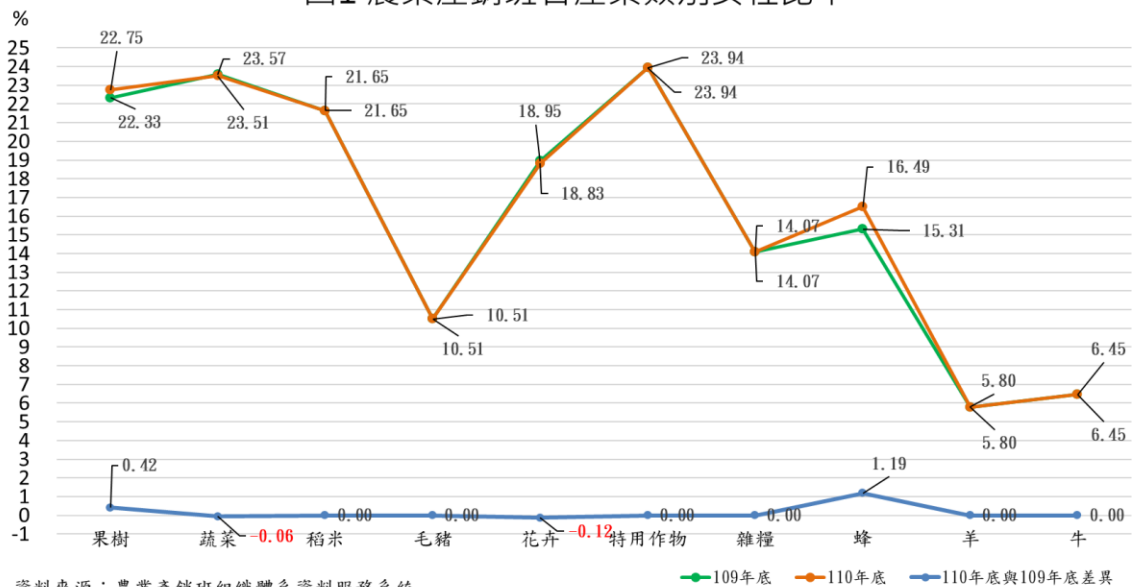
表2 農業產銷班班員數-按產業類別及性別分

單位：人

年度別	總計	果樹			蔬菜			稻米			毛豬			花卉			特用作物			雜糧			蜂			羊			牛		
		合計	男	女	合計	男	女	合計	男	女	合計	男	女	合計	男	女	合計	男	女	合計	男	女	合計	男	女	合計	男	女			
109年底	9,880	5,764	4,477	1,287	2,469	1,887	582	762	597	165	257	230	27	153	124	29	142	108	34	135	116	19	98	83	15	69	65	4	31	29	2
110年底	9,983	5,869	4,534	1,335	2,467	1,887	580	762	597	165	257	230	27	154	125	29	142	108	34	135	116	19	97	81	16	69	65	4	31	29	2
110年底 較109年 底增減數	103	105	57	48	-2	.	-2	.	.	.	.	.	.	1	1	.	.	.	.	.	.	.	-1	-2	1	.	.	.	.	.	
110年底 較109年 底增減率 (%)	1.04	1.82	1.27	3.73	-0.08	.	-0.34	.	.	.	.	.	.	0.65	0.81	.	.	.	.	.	.	.	-1.02	-2.41	6.67	.	.	.	.	.	

資料來源：農業產銷班組織體系資料服務系統

圖1 農業產銷班各產業類別女性比率





# 高雄市政府農業局統計通報

111年3月

高雄市農業產銷班性別概況

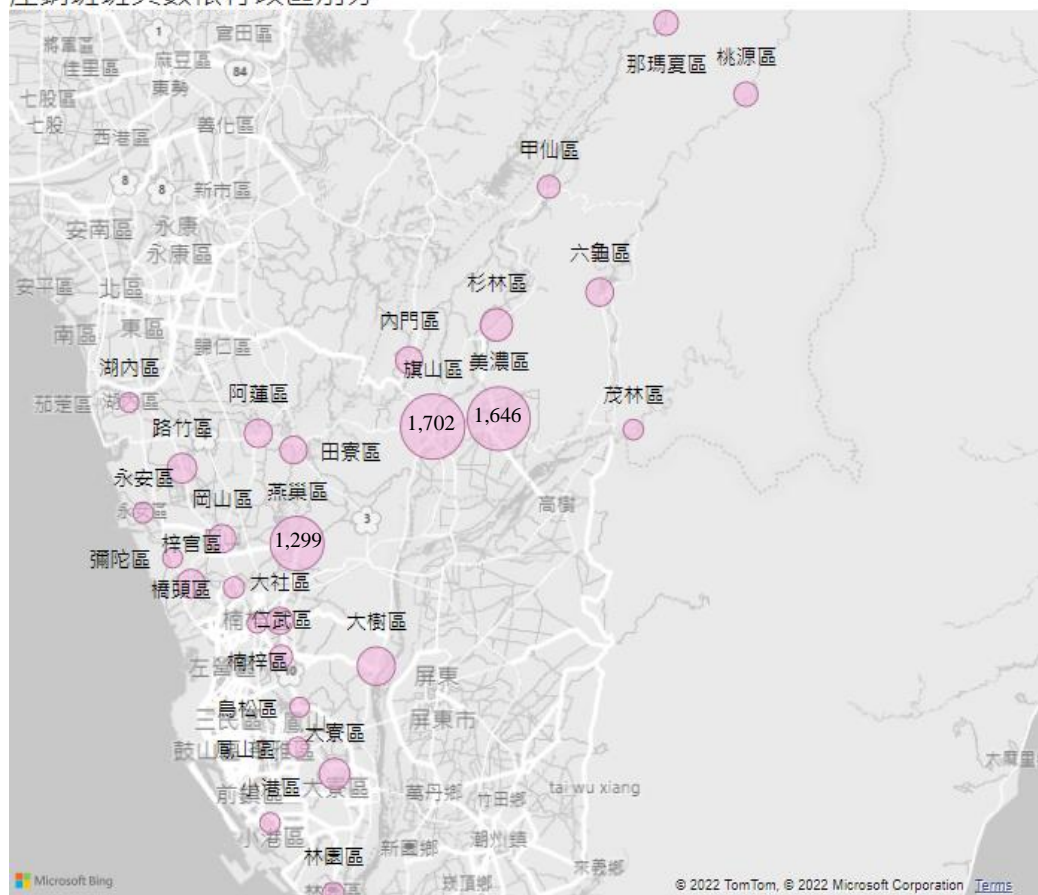
### 三、110年底本市以旗山區產銷班班員數最多，美濃區次之，燕巢區再次之。

觀察本市各行政區產銷班班員數，以旗山區 1,702 人最多(男性 1,329 人、女性 373 人)，美濃區 1,646 人次之(男性 1,306 人、女性 340 人)，燕巢區 1,299 人再次之(男性 931 人、女性 368 人)。若進一步觀察其中產業類別班員數，旗山區以果樹產銷班 1,364 人最多，蔬菜產銷班 316 人次之，花卉產銷班 12 人再次之；美濃區以稻米產銷班 695 人最多，蔬菜產銷班 543 人次之，果樹產銷班 305 人再次之；燕巢區以果樹產銷班 1,273 人最多，蔬菜產銷班 26 人次之。(詳圖 2、表 3)

圖 2

產銷班班員數依行政區別分

單位：人



資料來源：農業產銷班組織體系資料服務系統



# 高雄市政府農業局統計通報

111年3月

## 高雄市農業產銷班性別概況

表3 各行政區產銷班班員性別概況

行政區別	總計(人)		男(人)		女(人)	
	總計(人)	占該行政區人數(%)	男(人)	占該行政區人數(%)	女(人)	占該行政區人數(%)
鹽埕區	-	--	-	--	-	--
鼓山區	-	--	-	--	-	--
左營區	-	--	-	--	-	--
楠梓區	19	100	18	94.74	1	5.26
三民區	-	--	-	--	-	--
新興區	-	--	-	--	-	--
前金區	-	--	-	--	-	--
苓雅區	-	--	-	--	-	--
前鎮區	-	--	-	--	-	--
旗津區	-	--	-	--	-	--
小港區	46	100.00	44	95.65	2	4.35
鳳山區	36	100.00	31	86.11	5	13.89
林園區	116	100.00	104	89.66	12	10.34
大寮區	433	100.00	361	83.37	72	16.63
大樹區	703	100.00	595	84.64	108	15.36
大社區	285	100.00	204	71.58	81	28.42
仁武區	149	100.00	96	64.43	53	35.57
鳥松區	13	100.00	10	76.92	3	23.08
岡山區	331	100.00	234	70.69	97	29.31
橋頭區	71	100.00	56	78.87	15	21.13
燕巢區	1,299	100.00	931	71.67	368	28.33
田寮區	307	100.00	264	85.99	43	14.01
阿蓮區	337	100.00	272	80.71	65	19.29
路竹區	391	100.00	315	80.56	76	19.44
湖內區	10	100.00	9	90.00	1	10.00
茄萣區	-	--	-	--	-	--
永安区	50	100.00	48	96.00	2	4.00
彌陀區	23	100.00	21	91.30	2	8.70
梓官區	352	100.00	239	67.90	113	32.10
旗山區	1,702	100.00	1,329	78.08	373	21.92
美濃區	1,646	100.00	1,306	79.34	340	20.66
六龜區	325	100.00	265	81.54	60	18.46
甲仙區	132	100.00	109	82.58	23	17.42
杉林區	487	100.00	388	79.67	99	20.33
內門區	296	100.00	234	79.05	62	20.95
茂林區	38	100.00	23	60.53	15	39.47
桃源區	187	100.00	128	68.45	59	31.55
那瑪夏區	199	100.00	138	69.35	61	30.65

資料來源：農業產銷班組織體系資料服務系統